

Handboek IW'ers

Leerjaar 2025



IW

Leren & Werken

iw.nl

Omdat
opleiden
werkt!

1. Inhoud

1. Inhoud	2
2. Inleiding	5
3. Contactgegevens	6
3.1 Organigram IW Zuid-Holland	6
3.2 Contactgegevens Kantoor	7
3.3 Contactgegevens ROC's	7
3.4 Overige locaties en belangrijke contactgegevens	7
3.5 Overige belangrijke contactgegevens	7
3.6 Wijziging van jouw gegevens	7
4. Opleidingen	8
4.1 Beroepsopleidingen in het mbo	8
4.2 Diplomavergoeding	9
5. Leer-arbeidsovereenkomst	10
5.1 Algemeen	10
5.2 Duur van de leer-arbeidsovereenkomst	10
5.3 Beëindiging leer-arbeidsovereenkomst	10
5.4 De Identificatieplicht en de verblijfsvergunning	10
5.5 Werken in het buitenland	10
5.6 Een tweede baan (arbeid voor derden)	11
6. De BBL-opleiding	12
6.1 Algemeen	12
6.2 Het theoriedeel van de opleiding	12
6.3 Verzuim op een schooldag	12
6.4 De praktijkopleiding	12
6.5 Werkervaring	12
6.6 Startgesprek	13
6.7 De praktijkmonitor	13
7. De beroepspraktijkvormingsovereenkomst	14
7.1 Algemeen	14
7.2 Belangrijkste verplichtingen per ondertekenaar	14
7.2.1 Het ROC	14
7.2.2 IW	14

7.2.3	De IW 'er	14
7.3	<i>Beëindiging van de BPV-overeenkomst</i>	14
8.	Salaris, reiskostenvergoeding en studiebijlage	15
8.1	<i>Salarisbetaling</i>	15
8.2	<i>Avondschoolvergoeding</i>	15
8.3	<i>Salarisspecificatie</i>	15
8.4	<i>Vakantiegeld</i>	15
8.5	<i>Opleidingskosten</i>	15
8.6	<i>Laptop</i>	16
8.7	<i>Regeling kilometervergoeding en vergoeding reisure</i>	16
8.8	<i>Bedrijfsauto + Rijbewijs</i>	16
8.9	<i>Vorstverlet</i>	16
8.10	<i>Pensioen</i>	16
8.11	<i>Studiefinanciering en kinderbijslag</i>	17
8.12	<i>Zorgverzekering en zorgtoeslag</i>	17
8.13	<i>Eindafrekening bij beëindiging arbeidsovereenkomst</i>	17
9.	Ziek- en herstelmelding	18
9.1	<i>Ziekte en arbeidsongeschiktheid</i>	18
9.2	<i>Ziek- en herstelmelding</i>	18
9.3	<i>Rechten en plichten bij ziekte</i>	18
9.4	<i>Ziek tijdens vakantie en/of tijdens een bedrijfssluiting</i>	19
9.5	<i>Sancties</i>	19
10.	ADV/Verlofdagen	20
10.1	<i>ADV/Verlofdagen</i>	20
10.2	<i>Verlof</i>	20
10.3	<i>Kort verlof</i>	20
10.4	<i>Aanvullend geboorteverlof</i>	21
10.5	<i>Afwezigheid bij overlijden</i>	21
10.6	<i>Dokter, huisarts, tandarts of ziekenhuisbezoek</i>	21
10.7	<i>Examendagen</i>	21
10.8	<i>Ouderschapsverlof</i>	21
11.	Arbeidsomstandighedenbeleid	22
11.1	<i>Algemeen</i>	22
11.2	<i>V&G Risico Inventarisatie en Evaluatie (RI&E)</i>	22

11.3	VGM-instructie	23
11.4	Ongevallen	23
11.5	Preventief medisch onderzoek	23
11.6	VCA	23
11.7	Persoonlijke beschermingsmiddelen	23
11.8	Veiligheidspaspoort	23
11.9	Beleidsverklaring	24
11.10	Preventiemedewerker	24
11.11	Toolboxmeetings	24
11.12	Ongewenst gedrag	24
11.13	Werktijden en reglement opleidingslocatie	24
11.14	Sociale media	24
11.15	Vertrouwenspersoon	24
11.16	AVG	25
11.17	HUB	25
12.	Ondernemingsraad of personeelsvertegenwoordiging	25
12.1	Wat is een ondernemingsraad	25
12.2	Kan een IW 'er toetreden tot de ondernemingsraad?	25
12.3	Wat kun je doen om tot een ondernemingsraad toe te treden	26
13.	Klachten / ongenoegen	27
14.	Bonus bij het aanbrengen van een nieuwe IW 'er	27
15.	WIJ Techniek Ontmoetingsdag	27
16.	Klokkenluidersregeling	28
17.	Schoolvakanties 2025 en collectieve feestdagen	29
17.1	Collectieve feestdagen	29
18.	Afkortingen	30
	Bijlage 1 Voorbeeld salarisspecificatie	31
	Bijlage 2 Mijn IW	32

2. Inleiding

Welkom bij IW! Je bent daarmee één van de ruim 2.500 IW'ers die via IW een opleiding volgt in de installatietechniek of in de elektrotechniek. De Technische Installatiebranche wil graag goed opleiden. Ze hebben daarom gekozen om monteurs in opleiding op te leiden via IW, zodat gediplomeerde monteurs met de opgedane vakkennis goed aansluiten op wat de branche vraagt. Zowel voor de IW'er als het leer-werkbedrijf heeft dat veel voordelen.

Er zijn zeven opleidingsbedrijven in Nederland:

- IW Achterhoek-Rivierenland.
- IW Zuid & Midden
- IW Noord-Holland.
- IW Noord, Oost & Flevoland.
- IW Zuid-Holland.
- IW Zuid-Oost.

Jouw opleiding is een combinatie van werken en leren. Je kunt zeggen dat de opleiding bestaat uit twee onderdelen:

- Een theoriedeel dat wordt gevolgd bij een ROC, ongeveer één dag in de week.
- Een praktijkdeel dat op twee plaatsen wordt ingevuld:
 - bij een aangesloten leer-werkbedrijf voor de nodige werkervaring
 - in de opleidingslocatie van IW voor een gedegen praktijkopleiding aanvullend op je ervaring bij je leer-werkbedrijf

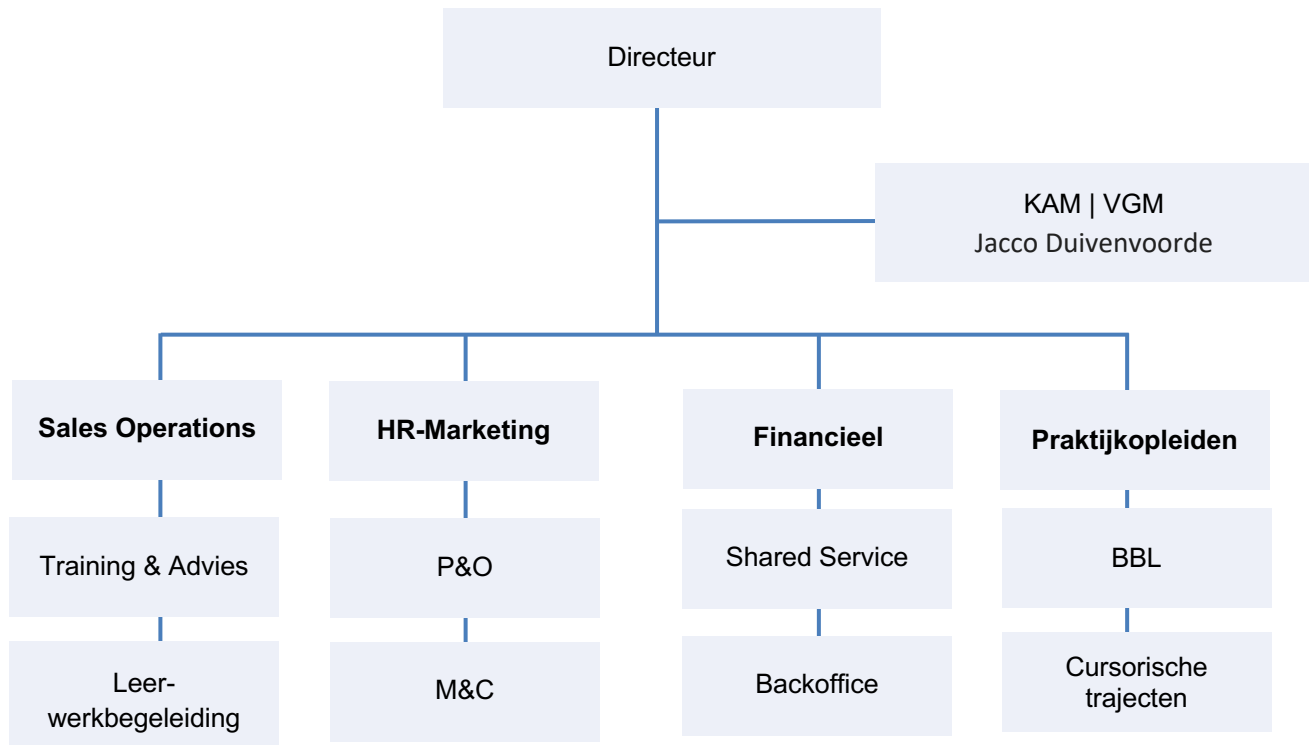
In dit handboek vind je alle gegevens die voor jou van belang kunnen zijn. Lees het handboek rustig en aandachtig door. Je bent dan van alles goed op de hoogte en je komt niet voor verrassingen te staan. Dit handboek is onlosmakelijk verbonden met de leerarbeidsovereenkomst en de afspraken hierin zijn bindend. Het handboek wordt jaarlijks aangepast door directie en het centraal voorzittersoverleg ondernemingsraden. Zorg dat je altijd de laatste versie kent. Deze kun je vinden op de website van IW.

Veel succes met je opleiding!



3. Contactgegevens

3.1 Organigram IW Zuid-Holland



3.2 Contactgegevens Kantoor

Bezoekadres: Verrijn Stuartlaan 19, 2288 EK Rijswijk

Postadres: Verrijn Stuartlaan 19, 2288 EK Rijswijk

Telefoon: 070 - 365 47 27

E-mail: infoiwzh@iw.nl

Website: www.iw.nl

3.3 Contactgegevens ROC's

ROC	Plaats	Telefoon	Email
MBO Rijnland	Leiden	088-2221777	info@mborijnland.nl
ROC Mondriaan	Den Haag	088-6663300	info@rocmondriaan.nl
Techniek College Rotterdam	Rotterdam	088-9454500	info@tcrmbbo.nl
Da Vinci College	Dordrecht	088-6572657	infocentrum@davinci.nl
Hoornbeek College	Amersfoort	085-4838000	info@hoornbeek.nl

3.4 Overige locaties en belangrijke contactgegevens

Opleidingslocatie	Adres	Postcode	Plaats
Rijnmond	Plompertstraat 54	3087 BD	Rotterdam
Dordrecht	Malachiet 910	3316 LD	Dordrecht
Haaglanden	Verrijn Stuartlaan 19	2288 EK	Rijswijk
Rijnland Leiden	Bètaplein 18	2321 KS	Leiden
Waddinxveen	Kanaaldijk 11	2741 PA	Waddinxveen

3.5 Overige belangrijke contactgegevens

Preventiemedewerker

Jacco Duivenvoorde: 06 – 20 52 73 57

Vertrouwenspersoon (extern)

Patrick Ngabo 0800 02 04 204 / 06 8348 8015 patrick.ngabo@arbond.nl

Bedrijfsarts

ArboNed 070 – 307 27 07

Er is mogelijkheid om op eigen initiatief een afspraak te maken met de bedrijfsarts en de vertrouwenspersoon via de bovenstaande contactgegevens

3.6 Wijziging van jouw gegevens

Als je gaat verhuizen, stuur dan bij voorkeur per mail een adreswijziging naar het kantoor van IW met: je nieuwe adres, de postcode en woonplaats, je telefoonnummer en de datum waarop je verhuist.

Ook als jouw mobiele nummer en/of emailadres wijzigt dien je dit direct aan IW, via het bovenstaande emailadres hoofdkantoor, door te geven.

Je kunt dit ook doorgeven door een app te sturen naar je Leer-werkbegeleider.

4. Opleidingen

4.1 Beroepsopleidingen in het mbo

Je hebt gekozen om vakman te worden via de weg van werken en leren. Deze wordt ook wel de Beroeps Begeleidende Leerweg (BBL) genoemd. IW verzorgt samen met de ROC's een groot aantal van de onderstaande MBO opleidingen:

	Niveau 2	Niveau 3	Niveau 4
Elektrotechniek	Monteur elektrotechnische installaties 25737	Eerste monteur elektrotechnische industriële installaties en systemen 25735	Technicus elektrotechnische industriële systemen en installaties 25738
		Eerste monteur elektrotechnische installaties in de gebouwde omgeving 25736	Technicus elektrotechnische installaties in de gebouwde omgeving 25739
Installatietechniek	Monteur werktuigkundige installaties 25350	Eerste monteur utiliteit 25834 (2022)	
		Eerste monteur woning 25835 (2022)	
		Eerste monteur dakbedekking 25347	
Service en Onderhoud	Monteur service en onderhoud installaties en systemen 25308	Eerste monteur service en onderhoud elektrotechniek en instrumentatie 25304	Technicus service en onderhoud elektrotechniek en instrumentatie 25309
		Eerste monteur service en onderhoud werktuigbouw 25306	Technicus service en onderhoud werktuigkundige installaties 25825
		Eerste monteur service & onderhoud werktuigkundige installaties 25821 (2022)	
Infrotechniek	Monteur Datadistributie 25767	Eerste monteur laagspanningsdistributie 25765	
	Monteur gas-, water- en warmte distributie 27006	Eerste monteur middenspanningsdistributie 25766	
	Monteur laagspanningsdistributie 27007	Eerste monteur gas-, water-, en warmtedistributie 25764	
Koudetechniek	Monteur koude- en klimaatsystemen 25308	Eerste monteur koude- en klimaatsystemen 25889	Technicus maintenance koude- en klimaatsystemen 25560
		Service monteur koude- en klimaatsystemen 25888	Systeemontwerper koude- en klimaatsystemen 25565
Daktechniek	Dakdekker bitumen en kunststof 25864 Monteur metalen daken en gevels 25866	Allround dakdekker bitumen en kunststof 25868 Allround dakdekker metaal 25542	

Werkvoorbereiding en
leidinggeven

Tekenaar werktuigkundige
installaties 25316

Tekenaar ontwerper elektrotechniek
25313

Werkvoorbereider installaties 25124

Tekenaar ontwerper/ werktuigkundige
installaties 25314

Technicus engineering 25919

4.2 Diplomavergoeding

Het behalen van een diploma vindt IW een beloning waard. Als je je diploma geheel via IW hebt behaald, binnen de vooraf vastgestelde duur, krijg je van IW als beloning een vergoeding van € 100,00 netto. Voorwaarde is dat IW een kopie van jouw diploma ontvangt. Mocht je er langer over hebben gedaan, dan vervalt je recht op de diplomavergoeding.

5. Leer-arbeidsovereenkomst

5.1 Algemeen

De leer-arbeidsovereenkomst (LAOK) is een overeenkomst tussen de werkgever (IW) en de IW 'er (dat ben jij) en wordt aangegaan voor de duur van de opleiding. In de overeenkomst staan de rechten en plichten van zowel de werkgever als de

IW 'er. De leer-arbeidsovereenkomst wordt aangegaan op basis van de geldende cao Metaal en Techniek Technisch Installatiebedrijf.

5.2 Duur van de leer-arbeidsovereenkomst

De leer-arbeidsovereenkomst, waarvan de eerste twee maanden als proeftijd gelden, is voor de duur van de opleiding of voor de duur van de plaatsing bij het leer-werkbedrijf die vermeld staat op de beroepspraktijkvormingsovereenkomst of verder te noemen BPV-overeenkomst (hoofdstuk 7). De leer-arbeidsovereenkomst loopt van rechtswege af op het moment dat de IW 'er het diploma haalt en niet verder gaat leren bij IW. De leer-arbeidsovereenkomst loopt af indien de BPV-overeenkomst tussentijds wordt beëindigd of de plaatsing bij het leer-werkbedrijf wordt beëindigd.

5.3 Beëindiging leer-arbeidsovereenkomst

Belangrijk om te weten:

- De eerste twee maanden van de dienstbetrekking gelden over en weer als proeftijd.
- De leer-arbeidsovereenkomst is verbonden met de BPV-overeenkomst.
- De leer-arbeidsovereenkomst wordt niet beëindigd als de IW 'er in overleg met IW een vervolgopleiding gaat doen en daarvoor een aansluitende BPV-overeenkomst heeft afgesloten.
- IW behoudt het recht om de leer-arbeidsovereenkomst na verkregen toestemming van het UWV-werkbedrijf, te beëindigen.
- De leer-arbeidsovereenkomst kan tussentijds door schriftelijke opzegging van de IW 'er verbroken worden tegen het einde van de betalingsperiode. Daarbij dient een opzegtermijn van minimaal één maand in acht genomen te worden.
- IW mag, conform de Wet Werk en Zekerheid, alle kosten, die gemaakt zijn tijdens de periode van opleiding, in mindering brengen op de ¹transitievergoeding. Dit betekent dat je **niet** in aanmerking komt voor een vergoeding.
- Als het dienstverband voortijdig door jou wordt beëindigd, kan IW je schadeplichtig stellen. Dit houdt in dat we gerechtigd zijn het doorbetaalde salaris tijdens de schooldagen en de gemaakte kosten van de opleiding van de IW 'er terug te vorderen.

5.4 De Identificatieplicht en de verblijfsvergunning

In het kader van de Wet op de Identificatieplicht moet je voordat je bij IW in dienst komt, een geldig paspoort of identiteitskaart meenemen. Je zal moeten toestaan dat IW een kopie van het document maakt. IW zal vertrouwelijk, conform de AVG-richtlijnen met het document omgaan en geen inzage geven aan derden.

Daarnaast moet je jezelf te allen tijde tijdens werkzaamheden en lessen kunnen legitimeren als daarom wordt gevraagd.

Heb je een verblijfsvergunning, voor zowel bepaalde tijd als onbepaalde tijd, dan dien je een kopie van de tewerkstellingsvergunning te verstrekken voor het personeelsdossier. IW is verplicht om ook jouw leer-werkbedrijf een kopie van zowel de verblijfsvergunning als de tewerkstellingsvergunning te verstrekken.

5.5 Werken in het buitenland

Als je van het leer-werkbedrijf naar projecten in het buitenland moet voor werkzaamheden, dien je dit (in verband met verzekering) altijd voor aanvang van de werkzaamheden aan IW te laten weten.

¹ Een transitievergoeding is een ontslagvergoeding waar een werknemer wettelijk recht op heeft bij ontslag via UWV of kantonrechter en/of aflopend dienstverband.

Om jouw sociale verzekeringen in het buitenland te garanderen vraagt IW voor jou, via de Sociale Verzekeringsbank, een A1 formulier aan.

Je krijgt het A1 formulier persoonlijk thuisgestuurd via de SVB. Je dient IW een kopie te verstrekken welke doorgestuurd wordt naar het leer-werkbedrijf.

5.6 Een tweede baan (arbeid voor derden)

Als je naast de dienstbetrekking bij IW een tweede werkgever hebt, kan IW daar hinder van hebben. Dit is het geval als dit ten koste gaat van je functioneren of wanneer dit gezondheidsklachten met zich mee brengt. Conform de cao kan IW je vragen dit tweede dienstverband stop te zetten. Uiteraard wordt deze beslissing onderbouwd.

6. De BBL-opleiding

6.1 Algemeen

Een BBL-opleiding is een opleiding in het Middelbaar Beroepsonderwijs (mbo) die bestaat uit een combinatie van werken en leren. De afkorting staat voor **B**eroeps **B**egeleidende **L**eerweg.

Afhankelijk van het ROC kan de opleiding zijn verdeeld in beroepstaken of thema's die wel of niet tussentijds met een afsluitende toets of proeve van bekwaamheid worden afgesloten. Na het behalen van de vereiste onderdelen voor het examen, krijg je een landelijk erkend mbo-diploma van het ROC.

De BBL-opleiding bestaat uit een theorie- en een praktijkgedeelte. Het ROC is verantwoordelijk voor de gehele opleiding en het uiteindelijk afgeven van het mbo-diploma

Aanmelden bij een ROC van jouw keuze moet je zelf regelen. Vanuit IW kun je daarbij ondersteuning krijgen.

6.2 Het theoriedeel van de opleiding

Het ROC verzorgt het theoriedeel van je BBL-opleiding. Dit is een belangrijk onderdeel. Deze lessen vinden altijd plaats op een doordeweeks dag. Het kan voorkomen dat de theorielessen van het ROC op een locatie van IW worden verzorgd, bijvoorbeeld in combinatie met praktijklessen.

Je bent verplicht om alle lessen van het ROC te volgen. Wanneer het schoolvakantie is of er om bepaalde reden lesuitval is op het ROC, ga je werken of neem je verlof op. IW wordt door de school op de hoogte gehouden van alle verzuim, lesuitval en vakantiedagen.

IW heeft het recht om je, vanaf de leeftijd van 18 jaar, in een middag/avondopleiding of een avondopleiding te plaatsen, op voorwaarde dat het ROC deze mogelijkheid aanbiedt.

6.3 Verzuim op een schooldag

Het is niet mogelijk om een verlofdag op te nemen op de dag dat je les op het ROC hebt. Als je om welke reden dan ook niet naar school kunt, moet je dit voortijdig telefonisch of schriftelijk melden met opgave van de reden bij zowel het ROC als bij IW. Deze melding kan niet worden gedaan door het leer-werkbedrijf waar je werkt, dit moet je zelf regelen.

Bij ongeoorloofd verzuim op de schooldag, worden de verzuimde uren ingehouden op het salaris. Bovendien krijg je een waarschuwing. Herhaling van verzuim kan tot gevolg hebben dat de BPV-overeenkomst wordt beëindigd. Daardoor wordt automatisch ook de leer-arbeidsovereenkomst met IW verbroken.

6.4 De praktijkopleiding

Naast de theorieopleiding op het ROC volg je bij IW een praktijkopleiding. In de Mijn IW app kun je het overzicht van de praktijkdagen inzien.

Van je instructeur krijg je extra begeleiding bij onder andere het uitvoeren van de praktijkopdrachten. Deze opdrachten beginnen eenvoudig. Als je verder in de opleiding bent, ga je grotere en meer complexe opdrachten maken. Dit alles om je de kennis en vaardigheden voor je vak aan te leren.

6.5 Werkervaring

Voor je werkervaring ga je het grootste deel van je opleiding werken bij een leer-werkbedrijf dat je samen met IW hebt uitgekozen. Dit bedrijf noemen we het leer-werkbedrijf. Het is belangrijk dat je het daar naar je zin hebt. Omgekeerd verwacht dit leer-werkbedrijf ook wat van jou, zoals:

- het verrichten van alle voorkomende en in redelijkheid op te dragen werkzaamheden;
- het laten zien van een gemotiveerde en enthousiaste werkhouding;
- het op tijd op je werk komen;
- het naleven van de regels van het leer-werkbedrijf.

6.6 Startgesprek

Bij de start van je opleiding wordt er samen met jou een startgesprek gevoerd. Hierin wordt een persoonlijk opleidingsplan of ontwikkelingsplan gemaakt en doorgesproken.

6.7 De praktijkmonitor

De voortgang van jouw opleiding wordt bijgehouden in de praktijkmonitor. De praktijkmonitor is een online begeleidingsinstrument. Hierbij geef je toestemming om de informatie die in de praktijkmonitor staat te delen met de werkplekbegeleider van je leer-werkbedrijf. In bijlage 2, vind je meer informatie over de praktijkmonitor.

7. De beroepspraktijkvormingsovereenkomst

7.1 Algemeen

Voorwaarde voor het volgen van een BBL-opleiding is dat naast een leer-arbeidsovereenkomst, een beroepspraktijkvormingsovereenkomst wordt gesloten. Deze wordt ook wel genoemd:

- BPV-overeenkomst (BPVo);
- Praktijkovereenkomst (POK).

De BPV-overeenkomst gaat over de rechten en de plichten tijdens het praktijkleren en wordt getekend door het ROC, IW, jou en in sommige gevallen ook het leer-werkbedrijf.

7.2 Belangrijkste verplichtingen per ondertekenaar

7.2.1 Het ROC

Het ROC zorgt voor een goed georganiseerde en verzorgde theorieopleiding. Als eindverantwoordelijke verzorgt de school de planning van de opleiding, de toetsing per onderdeel en meldt jou aan voor de examens in samenwerking met IW.

Naast de BPV-overeenkomst sluit het ROC ook speciaal met jou als leerling een onderwijsovereenkomst af (OOK). In deze overeenkomst worden de wederzijdse rechten en plichten tussen jou en het ROC vastgelegd. In de onderwijsovereenkomst verplicht het ROC zich ervoor te zorgen dat je goed theorieonderwijs krijgt.

7.2.2 IW

IW gaat met jou op zoek naar een erkend leer-werkbedrijf waar jij vooral het praktijkdeel van je opleiding goed kunt uitvoeren. Daarnaast verzorgt IW de praktijkscholing in haar werkplaats.

7.2.3 De IW'er

Als IW'er ben je medeverantwoordelijk voor het vinden van een leer-werkbedrijf. Je volgt de theorie- en praktijklessen en je maakt de afgesproken toetsen en examens. Je laat ook regelmatig je opdrachten-aftekenen. Het is belangrijk dat je aanwijzingen opvolgt van ROC-docenten, van je instructeur en je Leer-werkbegeleider van IW en van het leer-werkbedrijf.

Van ouders of verzorgers wordt verwacht dat ze hun zoon of dochter stimuleren om de opleiding met goed gevolg af te ronden.

7.3 Beëindiging van de BPV-overeenkomst

De BPV-overeenkomst wordt altijd beëindigd op het moment dat je het diploma hebt behaald of wanneer één van de partijen die de overeenkomst heeft getekend, deze overeenkomst verbreekt.

8. Salaris, reiskostenvergoeding en studiebijlage

8.1 Salarisbetaling

Per maand ontvang je van IW je salaris conform de cao. Iedere maand wordt jouw salaris gestort, op het door jou aangeleverde IBAN rekeningnummer. Ben je bij aanvang van de BBL 20 jaar of jonger, dan wordt je ingeschaald in de daarbij horende BBL schaal (16, 17, 18, 19 of 20). Je blijft in deze schaal gedurende jouw **volledige** opleiding. Ben je 21 jaar (geworden) dan word je ingeschaald in de volwassenschaal van de cao. Bij het positief afsluiten van een functiejaar ga je een stap omhoog in het salaris.

Als je IBAN rekeningnummer wijzigt, geef je dat zo spoedig mogelijk aan de administratie van IW door.

De actuele salaristabel en salarisgroepen staan in de cao: Metaal en Techniek Technisch Installatiebedrijf. Als je meer informatie over de actuele salaristabel en salarisgroepen wilt dan kun je contact opnemen met jouw Leer-werkbegeleider.

8.2 Avondschoolvergoeding

Conform de cao, krijg je een compensatie voor het volgen van scholing buiten je dienstrooster. Dit betreft de avondschool. We zijn overeengekomen dat wij een vergoeding van €10,00 bruto per week betalen. Je zorgt zelf voor een overzicht van jouw aanwezigheid, na afloop van elk kwartaal. Deze vergoeding wordt uitbetaald na afloop van een kwartaal, bij een aanwezigheid van 85% en bij de eerstkomende salarisbetaling. Voorwaarde hierbij is dat er geen "ROC uren" op de urenstaten voorkomen.

Meer informatie hierover kun je aan je Leer-werkbegeleider vragen.

8.3 Salarisspecificatie

Iedere maand vind je jouw salarisspecificatie terug in de NMBRS app, bij indiensttreding ontvang je een mail voor registratie van je account.

8.4 Vakantiegeld

Maandelijks wordt er vakantiegeld opgebouwd en gereserveerd. Dat is 8% van het brutosalaris. De uitbetaling hiervan vindt 1x per jaar plaats in de maand juni. Of zoveel eerder indien de arbeidsovereenkomst eerder eindigt. Mocht je vragen hebben over je salaris of de uitbetaling ervan, of vragen over je verlofopbouw of saldo, neem dan contact op met de administratie van IW.

8.5 Opleidingskosten

IW vergoedt in principe alle kosten die verband houden met je opleiding. Er wordt een onderscheid gemaakt tussen kosten die direct worden vergoed door IW aan derden en kosten die door een terugbetalingsregeling worden vergoed. Een terugbetalingsregeling houdt in dat de door de monteur in opleiding betaalde bedragen in een vaste periode worden terugbetaald.

De opleidingskosten die direct worden vergoed aan derden (bijvoorbeeld aan het ROC) zijn:

- De wettelijke schoolkosten;
- De VCA opleiding en het examen. Zie verder 11.6 VCA;

De kosten die via een terugbetalingsregeling worden vergoed zijn:

- Het boekengeld;
- De digitale leermiddelen (licenties).

Om in aanmerking te komen voor de terugbetalingsregeling moet je facturen en de betalingsbewijzen binnen 3 maanden na factuurdatum bij IW indienen. De kosten worden in termijnen terugbetaald, dit gebeurt via je salaris.

Indien je op eigen verzoek eerder uit dienst gaat, wordt de afgesproken terugbetaling door IW stopgezet.

8.6 Laptop

Voor sommige opleidingen en bij sommige ROC's geldt dat het noodzakelijk is om in bezit te zijn van een laptop. In overleg met je leer-werkbegeleider kun je in aanmerking komen voor een bijdrage. Dit is mogelijk als de laptop noodzakelijk is voor de opleiding.

8.7 Regeling kilometervergoeding en vergoeding reizen

Woon-werkverkeer

Je ontvangt niet zomaar reiskosten of reizen van IW. Dit hangt af van het leer-werkbedrijf en de afspraken die IW heeft met een leer-werkbedrijf over het aantal kilometers en reizen dat je mag schrijven en wat de vergoeding per kilometer is. Daarvan kun je niet afwijken.

IW gaat, nadat je de kosten hebt gedeclareerd en er een akkoord is, tot betaling over. In bijlage 2, vind je de wijze waarop je eventuele reiskosten kunt declareren.

Reiskosten ROC of cursus

Reiskosten of reizen voor een bezoek aan het ROC en de opleidingslocatie van IW worden niet vergoed.

Indien IW je verzoekt naar een andere opleidingslocatie te reizen, kun je hiervoor na overleg met je Leer-werkbegeleider mogelijk de reiskosten declareren.

8.8 Bedrijfsauto + Rijbewijs

Als je leer-werkbedrijf een bedrijfsauto/-bus aan jou ter beschikking stelt, moet je dit altijd melden bij IW. Bij het gebruik van een bedrijfsauto dient een verklaring ingevuld te worden (verklaring uitsluitend zakelijk gebruik bestelauto). Maak je dus gebruik van een bedrijfsauto/-bus, neem dan contact op met de financiële/administratieve afdeling van IW.

Als je in het bezit bent van een rijbewijs en je hebt examen gedaan in een auto met automaat (rijbewijs **B met code 78**), dan mag je **niet rijden** in een auto die handgeschakeld is. Andersom is dit wel toegestaan, heb je rijbewijs **B** dan mag je rijden in zowel een automaat als handgeschakelde auto. **Let hier dus goed op!**

8.9 Vorstverlet

In de winterperiode kan het voorkomen dat het om veiligheidsredenen onverantwoord is om te werken. In dat geval kom je in het vorstverlet met behoud van salaris. Hier zijn echter wel een paar voorwaarden aan verbonden.

Wanneer het vriest en je kunt hierdoor niet werken dan meld je dit zo spoedig mogelijk, **uiterlijk om 9:00 uur**, bij de administratie van IW. IW is verantwoordelijk dat je in het vorstverlet gemeld wordt. Je leer-werkbedrijf mag jou ook bij IW in het vorstverlet melden. Vervolgens zal IW jou hiervan dan telefonisch op de hoogte brengen en schriftelijk bevestigen.

Zodra je op de hoogte bent gesteld door IW of je leer-werkbedrijf, neem je contact op met jouw Leer-werkbegeleider om gezamenlijk te bespreken hoe de vorstverletdagen ingevuld gaan worden. Deze kunnen zowel praktisch als theoretisch ingevuld worden en vinden plaats op één van de opleidingslocaties van IW. Je bent verplicht om hiernaartoe te komen. Het is dan ook niet toegestaan om zonder overleg thuis te blijven.

Naast deze afspraken wordt er geacht dat je dagelijks contact hebt met je leer-werkbedrijf over de status. Want als de vorstperiode voorbij is, dien je weer gewoon aan het werk te gaan en maak je hiervan melding bij jouw Leer-werkbegeleider.

8.10 Pensioen

Vanaf je 18^e jaar bouw je pensioen op, indien je meer verdient dan de gestelde inkomensdrempel. Deze drempel wordt ieder jaar opnieuw vastgesteld.

De cao voor Metaal en Techniek Technisch Installatiebedrijf kent een verplichte pensioendeelname. Dat betekent dat als je 18 jaar of ouder bent, er op je bruto salaris pensioenpremie wordt ingehouden.

De pensioenregeling wordt uitgevoerd door het Pensioenfonds Metaal en Techniek. Dit is ondergebracht bij PMT (pensioenfonds metaal & techniek). Van deze organisatie krijg je papieren waarin de gegevens over je pensioen staan

vermeld. Zij zullen je ook de mogelijkheid bieden om je extra te verzekeren, bijv. een nabestaandenpensioen. Het nabestaandenpensioen is alleen van belang indien je een partner en eventueel kinderen hebt. Heb je bij je overlijden geen partner of kinderen, dan wordt dit pensioen NIET uitgekeerd. Terwijl je er misschien wél jaren premie voor hebt betaald. Dit wordt automatisch geregeld bij een huwelijk of geregistreerd partnerschap. De gegevens worden opgehaald via de belastingdienst en gemeente. Bij een samenlevingscontract wordt dit niet automatisch geregeld en moet je je partner aangeven. Voor meer informatie ga je naar www.bpmt.nl en/of "mijn PMT".



8.11 Studiefinanciering en kinderbijslag

Als je bij IW in dienst treedt, ontvang je salaris. En dat betekent dat je geen recht (meer) hebt op studiefinanciering en een ov-chipkaart van de overheid. Heb je momenteel studiefinanciering, dan moet je jezelf afmelden hiervoor bij Mijn DUO met jouw DigiD-inlogcode.

Een kind mag voor de kinderbijslag onbeperkt bijverdienen. Het maakt niet uit hoe oud het kind is. Het hoeft niet aan de Sociale Verzekeringsbank doorgegeven te worden.

8.12 Zorgverzekering en zorgtoeslag

Nederland kent een verplichte ziektekostenverzekering; de basisverzekering. Wanneer je jonger bent dan 18 jaar hoef je hier geen premie voor te betalen. Dat verzorgt de overheid. Vanaf je 18^e verjaardag moet je een eigen ziektekostenverzekering afsluiten en daar zelf premie voor betalen. Ongeacht of je een inkomen hebt of niet.

Ben je alleenstaande en heb je een toetsingsinkomen tot een bepaald bruto jaarsalaris? Dan heb je recht op zorgtoeslag. Voor een alleenstaande is dit gemaximaliseerd. Zie voor het toetsingsinkomen en het bedrag aan zorgtoeslag www.belastingdienst.nl. Ga op deze site in het menu naar alle thema's en klik op zorgtoeslag.

Wat te doen als je 18 jaar wordt? Als je 18 jaar wordt, heb je vanaf de eerstvolgende maand recht op een zorgtoeslag. Je moet namelijk vanaf die maand de nominale premie voor de zorgverzekering betalen. Als je bijvoorbeeld in de maand augustus 18 jaar wordt, kun je vanaf september zorgtoeslag krijgen.

Toeslag aanvragen of wijzigen: je kunt direct een elektronische aanvraag voor zorgtoeslag doen. Je kunt je elektronische aanvraag via internet aanvragen en zenden naar de Belastingdienst. Je ondertekent je aanvraag over het huidige jaar met je DigiD-inlogcode of je elektronische handtekening.

Collectieve zorgverzekering

<https://www.zilverenkruis.nl/consumenten/collectiviteit/technieknederland?nummer=207045985>

8.13 Eindafrekening bij beëindiging arbeidsovereenkomst

Als je uit dienst gaat kan het volgende zich voordoen:

- je hebt nog ADV/verlofuren tegoed. Deze kan je opnemen voor je uit dienst gaat of je kan ze laten uitbetalen bij de eindafrekening;
- je hebt ADV/verlofuren tekort. Deze worden in mindering gebracht bij de eindafrekening;
- als je uit dienst gaat voordat je je opleiding afgerond hebt kan het zijn dat je de studiekosten en/of de gevolgde praktijkdagen die door IW betaald zijn moet terugbetalen. Zie ook punt 5.3.

9. Ziek- en herstelmelding

9.1 Ziekte en arbeidsongeschiktheid

Iedereen die ziek wordt, valt onder de Wet Verbetering Poortwachter. Tijdens de ziekteperiode stelt je werkgever samen met jou een plan van aanpak op. Doel is om je zo snel mogelijk weer aan het werk te hebben.

Als je na twee jaar ziekte nog niet volledig beter bent, komt er een WIA-beoordeling (Werk en Inkomen naar Arbeidsvermogen) en wordt er gekeken in hoeverre je nog kunt werken bij je huidige werkgever. De nadruk ligt daarbij niet op wat de zieke werknemer niet meer kan, maar op wat hij nog wél kan. Dit wordt beoordeeld door het UWV. Wanneer je voor meer dan 35% arbeidsongeschikt wordt verklaard, ontvang je voor het gedeelte dat je nog kunt werken gewoon loon. Daarnaast krijg je van UWV een uitkering die het loonverlies grotendeels compenseert.



LITVOERING WERKNEMERSVERZEKERINGEN

9.2 Ziek- en herstelmelding

Wat moet je doen als je ziek bent en wie informeer je?

- Je informeert je leer-werkbedrijf telefonisch vóór werktijd, dus om circa 07:00 uur;
- Je informeert IW telefonisch tussen 07:30 en 09:00 uur;
- Je informeert het ROC als je een theorie dag hebt, vóór aanvang van de lessen.

Bij geen of een te late ziekmelding (dus ná 09:00 uur) kun je geen ziekte-uren voor die dag schrijven op je weekstaat. De 2^e ziekmelding in 1 kalenderjaar is altijd een verlofdag (conform cao).

Wanneer je na een ziekmelding te vroeg weer bent begonnen met werken en je moet je als gevolg daarvan toch weer ziekmelden, dan wordt dit niet gezien als een 2^e ziekmelding.

Wat te doen als je beter bent?

Je geeft zo spoedig mogelijk bij IW aan dat je aan het werk gaat. Uiterlijk om 9:00 uur. Doe je dit te laat dan kan dit consequenties voor je ADV/verlofopbouw hebben.

9.3 Rechten en plichten bij ziekte

Bij ziekte heb je zowel rechten als plichten. Onderstaande richtlijnen zijn conform de actuele wet- en regelgeving met betrekking tot jouw privacy. Alleen de relevante gegevens over jouw ziekmelding worden geregistreerd en medische gegevens niet.

- Geef relevante informatie door aan IW. Dit zijn bijvoorbeeld jouw telefoonnummer, de vermoedelijke duur van het verzuim en de lopende relevante afspraken;
- Mocht er sprake zijn van een ongeval dan moet IW op de hoogte worden gebracht;
- Geef door hoe de contacten tussen jou en IW verlopen en waar en hoe je te bereiken bent;
- Geef gehoor aan de oproep van de bedrijfsarts voor het spreekuur;
- Bij het niet op komen dagen na een oproep voor het spreekuur van de bedrijfsarts, kunnen de kosten hiervoor bij je in rekening worden gebracht;
- Werk mee aan de medische onderzoeken van de bedrijfsarts;
- Werk mee aan de voorgeschreven activiteiten die de genezing bevorderen;
- Voer in overleg met de bedrijfsarts vervangende werkzaamheden uit of volg extra theorie- of praktijklessen;
- Hervat bij langdurige arbeidsongeschikt alleen in overleg met de bedrijfsarts je normale werkzaamheden;
- Wil je in je ziekteperiode op vakantie vraag altijd aan IW om toestemming en doe dit uiterlijk twee weken voor de startdatum van je gewenste vakantie. Het antwoord is altijd gebaseerd op het advies van de bedrijfsarts;
- Het is niet toegestaan je zodanig te gedragen dat je genezing aantoonbaar belemmerd wordt;
- De mogelijkheid bestaat om op eigen initiatief een afspraak te maken met de bedrijfsarts, via de contactgegevens vermeld in hoofdstuk 3.5.

9.4 Ziek tijdens vakantie en/of tijdens een bedrijfssluiting

Word je ziek tijdens je vakantie zorg dan dat je een dokter ter plaatse bezoekt, meld je op dezelfde dag ziek bij IW en draag zorg voor een doktersverklaring.

9.5 Sancties

Overtreden van bovenvermelde afspraken heeft gevolgen. Zo worden de kosten bij afwezigheid bij jou in rekening gebracht en wordt voor deze dag geen salaris uitgekeerd.

10. ADV/Verlofdagen

10.1 ADV/Verlofdagen

Het aantal verlofdagen is volgens de cao vastgesteld op 25 dagen op basis van een fulltime dienstverband.

Wanneer je naar dagschool of middag/avond school gaat, neem je elke dag dat je naar school gaat 2 uur ADV op.

Daarnaast kun je 13 Adv-dagen op jaarbasis opbouwen. Je hebt als IW 'er van IW recht op Adv-dagen conform de cao Metaal en Techniek Technisch Installatiebedrijf. Deze dagen worden ingevuld in overleg met je leer-werkbedrijf. Let op, IW heeft een aantal verplichte Adv-dagen vastgesteld, zie voor meer details het vakantierooster. Bij ziekte wordt er geen ADV opgebouwd. Wanneer je leer-werkbedrijf geen of weinig werk heeft, mag het leer-werkbedrijf je niet naar huis sturen en zeggen dat je ADV moet schrijven. Mocht dit wel gebeuren, dan meld je dit altijd bij je Leer-werkbegeleider. IW neemt dan contact op met je leer-werkbedrijf. Als je deze ADV/verlofdagen wilt opnemen, gaat dat in overleg met je leer-werkbedrijf en met je Leer-werkbegeleider. Je moet dat bij voorkeur 14 kalenderdagen, met een minimum van 2 werkdagen van tevoren laten weten. De opgenomen dagen registreer je in je urenregistratie (zie bijlage 2).

Het opnemen van verlof op de theorie- of praktijk dag is niet toegestaan. In bijzondere situaties gaat dit in overleg met je Leer-werkbegeleider van IW.

10.2 Verlof

Wanneer het saldo van je verlof negatief is mag je geen verlof meer opnemen. Indien het verlofsaldo negatief is worden er afspraken gemaakt over de aankomende periode en/of het terugkopen van verlofuren.

Wanneer je heel weinig verlof opneemt, kan IW contact met je opnemen om tussentijds een regeling te treffen. Het teveel aan uren kan dan in overleg met jou opgenomen worden of kan door IW uitbetaald worden.

10.3 Kort verlof

De cao kent ook kort verlof. In een aantal bijzondere situaties krijg je vrij onder werktijd als dit noodzakelijk is zie cao. Dit zijn verlofuren die niet in mindering worden gebracht op je saldo van de verlofuren of salaris. Dit noemen we kort verlof. De meest relevante situaties staan in de tabel hieronder:

5 dagen	4 dagen achter elkaar	2 dagen achter elkaar	1 dag	Onbepaald (max.1 dag)
Bevalling partner (geboorteverlof) Zie paragraaf 10.4.	Overlijden van levenspartner, een inwonend kind of pleegkind	Huwelijk of geregistreerd partnerschap	Huwelijk of geregistreerd partnerschap van (schoon)ouder, (klein)kind, (schoon) broer/zus	WEB-examen
			Overlijden van ouder, (schoon)ouder, niet inwonend kind of pleegkind, broer/zus	Vak examens voor een erkend diploma
			Uitvaart van ouder, (schoon)ouder, niet inwonend kind of pleegkind, broer/zus	
			Overlijden van (schoon)grootouder, kleinkind, schoondochter, schoonzoon, broer of zus van de partner, partner van eigen broer of zus, partner van broer of zus van partner	
			Of De werknemer gaat naar de uitvaart van dit familielid	

25-, 40-, 50- en 60-jarig huwelijksfeest
van (schoon) ouders

25-jarig of 40-jarig huwelijksfeest
werknemer

Professie kind, broer, zus of
priesterwijding

Adoptie kind

10.4 Aanvullend geboorteverlof

Je kan als partner maximaal 5 werkweken aanvullend geboorteverlof opnemen. Je krijgt dan een uitkering ter hoogte van 70% van je dagloon. Het UWV betaalt deze weken verlof. Je neemt aanvullend geboorteverlof binnen 6 maanden na de geboorte van je kind. Voorwaarde is wel dat je eerst het geboorteverlof (van eenmaal het aantal werkuren per week) opneemt. Ook moet je het verlof in hele weken aanvragen. In overleg kan je het aanvullend verlof over een langere periode dan 5 weken spreiden. Het is ook mogelijk om minder dan 5 weken aanvullend geboorteverlof op te nemen.

10.5 Afwezigheid bij overlijden

Het overlijden van dierbaren is in de cao geregeld volgens de tabel op voorgaande pagina. Medewerkers zijn vaak door verdriet niet in staat om te werken en/of hebben de benodigde tijd nodig om zaken te regelen.

IW stelt je in de gelegenheid om tot aan de begrafenis of crematie van een direct familielid extra verlof op te nemen voor eigen rekening in overleg met je Leer-werkbegeleider.

10.6 Dokter, huisarts, tandarts of ziekenhuisbezoek

Hieronder valt een bezoek aan de huisarts, de tandarts, een specialist of een therapeut. Probeer de bezoeken zoveel mogelijk buiten werktijd of aan het begin of einde van de werkdag te laten plaatsvinden. Wanneer dit niet mogelijk is zal IW de tijd die nodig is, tot een maximum van twee uur uitbetalen. Voor een bezoek aan een specialist is dit maximaal vier uur. Op verzoek van IW moet je het bezoek kunnen aantonen.

Het maximale aantal te vergoeden uren zal niet meer dan acht uur bedragen op jaarbasis. In bijzondere gevallen kun je hier in overleg met je Leer-werkbegeleider van afwijken.

10.7 Examendagen

Als je een theorie- of praktijkexamen hebt, krijg je hiervoor – afhankelijk van de duur van het examen – een hele of een halve dag verlof van IW. Dat is conform de cao. Stem van te voren af met je Leer-werkbegeleider of je recht hebt op een hele of een halve dag.

Als het examen een halve dag duurt, ga je de overige vier uren naar school als het een theorie dag is, naar de opleidingslocatie als het een praktijk dag is of werken als het een werkdag is.

Op deze dag mag je in tegenstelling tot de 'normale' schooldagen, eventueel de overige uren verlof opnemen.

10.8 Ouderschapsverlof

Bij geboorte van een kind, kun je ouderschapsverlof opnemen. Je hebt hier recht op tot het kind 8 jaar is. Het aantal verlofdagen heeft een maximum van 26 keer het aantal gewerkte uren per week. Vanaf 2 augustus 2022 kunnen ouders hiervan 9 weken betaald ouderschapsverlof opnemen en daarvoor een uitkering van het UWV krijgen. De overige verlofdagen zijn onbetaald en hebben invloed op de opbouw van vrije dagen, vakantiegeld en pensioen. Voor meer informatie over ouderschapsverlof kun je contact opnemen met de HR Marketing Manager.

11. Arbeidsomstandighedenbeleid

11.1 Algemeen

Veiligheid is het meest belangrijk. Je werkt in de bouw met gereedschappen, materieel, zware materialen en allerlei installaties. Deze brengen een bepaald risico met zich mee. Om deze risico's goed beheersbaar te houden is het volgende geregeld:

- Je krijgt een VCA-opleiding. Het certificaat dien je voor aanvang van je dienstverband of binnen de introductieperiode van IW Zuid-Holland in september te behalen;
- Er is een risico inventarisatie en evaluatie (RI&E);
- Er is een VGM instructie (Veiligheid, Gezondheid en Milieu) en LMRA (Laatste Minuut Risico Analyse);
- Er worden persoonlijke beschermingsmiddelen verstrekt;
- Er worden Toolboxmeetings² georganiseerd;
- Er is een ongevallenregistratie en evaluatie;
- De mogelijkheid tot een preventief medisch onderzoek.

In dit hoofdstuk lees je meer over deze regelingen.

Wie is jouw werkgever?

IW is jouw formele werkgever, wij betalen immers je salaris. Op de momenten dat je werkzaamheden uitvoert in de opleidingslocatie van IW, draagt IW de verantwoordelijkheid over jouw veiligheid en gezondheid (V&G).

Het inlenende leer-werkbedrijf waar je via IW je beroepspraktijkervaring opdoet, is de opdrachtgever, ook wel de materiële werkgever genoemd. Je bent daar gedetacheerd.

Voorafgaand aan jouw detachering maakt IW afspraken met het inlenende leer-werkbedrijf over diverse aspecten van veiligheid en gezondheid. Deze afspraken gaan bijvoorbeeld over wie jou de nodige persoonlijke beschermingsmiddelen (pbm's) en instructies verstrekt. Voordat je aan de slag gaat bij het inlenende leer-werkbedrijf, word jij door IW over deze afspraken geïnformeerd.

Op het moment dat jij werkzaamheden uitvoert in opdracht van het inlenende leer-werkbedrijf, moet je je houden aan de regels van het leer-werkbedrijf zoals werktijden en vakantiedagen. Het inlenende leer-werkbedrijf draagt op die werkdagen de verantwoordelijkheid over jouw veiligheid en gezondheid.

11.2 V&G Risico Inventarisatie en Evaluatie (RI&E)

De aard van de werkzaamheden die jij gaat uitvoeren op de opleidingslocatie van IW en bij het inlenende leer-werkbedrijf kunnen naast algemene risico's, ook specifieke arbeidsomstandigheden risico's met zich mee brengen.

Eén van de verplichtingen van werkgever is het inventariseren en evalueren van die risico's. Voor kantoorpersoneel kan hierbij gedacht worden aan beeldschermwerk of je werkhouding. Lang zitten kan bijvoorbeeld leiden tot rugklachten.

Aan de werkzaamheden die jij zult gaan uitvoeren zijn risico's verbonden, zoals elektrocutie gevaar, vallen van hoogte en knellen, pletten of snijden.

² Korte tekst of presentatie die medewerkers aanzet tot nadenken over veilig handelen tijdens het werk.

11.3 VGM-instructie

Voordat je begint met het uitvoeren van praktijkwerkzaamheden, ontvang je een basisinstructie over Veiligheid, Gezondheid en Milieu- (VGM) van IW. Deze VGM-instructie is bedoeld om je op de hoogte te brengen van de voorschriften, richtlijnen en werkinstructies op het gebied van VGM risico's in de opleidingswerkplaats en de standaard afgevinkte risico's die in het plaatsingsovereenkomst zijn benoemd. Deze instructie is gebaseerd op de uitgebreide V&G-instructie van de installatiebranche die zijn vastgelegd in het zogenaamde 'Blauwe Boekje'.

Voor jou is het belangrijk dat jij de basisinstructie Veiligheid, Gezondheid en Milieu daadwerkelijk hebt gekregen en hebt begrepen.

Zowel de basisinstructie over Veiligheid, Gezondheid en Milieu- (VGM) van IW en het 'Blauwe boekje' zijn terug te vinden op onze internetsite de kop downloads / veiligheid.

LMRA (Laatste Minuut Risico Analyse) of start-werkanalyse is een korte risicobeoordeling welke uitgevoerd wordt direct voor aanvang van de werkzaamheden op de werkplek door de medewerkers die de werkzaamheden gaan uitvoeren.

Doel

Het doel van de LMRA is dat medewerkers zich op de werkplek ervan bewust zijn of alle (potentiële) veiligheids-, gezondheids- en milieurisico's zijn onderkend en of er voldoende beheersmaatregelen zijn getroffen om ongevallen te voorkomen ('Bezint eer ge begint'). De LMRA wordt uitgevoerd middels het doorlopen van 8 korte vragen/checks om zeker te stellen of de werkzaamheden veilig kunnen worden uitgevoerd en/of opnieuw kunnen worden gestart.

11.4 Ongevallen

Voor jouw veiligheid en die van anderen ben je verplicht arbeidsongevallen en gevaarlijke werksituaties op de werkvloer te melden bij je leer-werkbedrijf en bij IW. Dit dien je **dezelfde** dag nog te melden. Je kunt hiervoor terecht bij je leer-werkbegeleider of de preventiemedewerker (zie voor contactgegevens 3.5)

11.5 Preventief medisch onderzoek

Een preventief medisch onderzoek (kortweg PMO) is een onderzoek waarin de relatie tussen gezondheid en werk centraal staat. IW heeft de verantwoordelijkheid om dit periodiek aan jou aan te bieden. De frequentie is regionaal per opleidingsbedrijf vastgelegd in haar Arbobeleid. Indien gewenst kun je ook tussentijds een PMO aanvragen bij jouw opleidingsbedrijf.

11.6 VCA

Elke IW'er van IW is verplicht om, voor aanvang van het dienstverband of binnen de introductieperiode van IW Zuid-Holland in september, een VCA-basisveiligheid certificaat te behalen. Hierbij gelden de volgende afspraken:

De VCA-opleiding en het VCA-examen worden betaald door IW.

Als je zakt voor het examen, moet je opnieuw examen doen waarbij IW dat tweede examen betaalt.

Als je wederom het examen niet haalt, moet je dat derde en eventuele volgende examen zelf betalen. Je moet je hiervoor zelf opgeven bij de administratie. De kosten voor het examen worden in mindering gebracht op je salaris.

Het niet behalen van het VCA-certificaat kan gevolgen hebben voor de arbeidsovereenkomst.

11.7 Persoonlijke beschermingsmiddelen

Om veilig aan het werk te kunnen heb je beschikking nodig over persoonlijke beschermingsmiddelen (pbm's). Hierbij kun je denken aan bijvoorbeeld veiligheidsschoenen, een veiligheidsbril, veiligheidshelm en gehoorbescherming. Kijk hiervoor in de VGM-instructie van IW bij het onderdeel persoonlijke beschermingsmiddelen (pbm's).

11.8 Veiligheidspaspoort

Sommige leerbedrijven vragen om een veiligheidspaspoort. Je kunt dit document opvragen bij IW.

11.9 Beleidsverklaring

Hoe IW als organisatie omgaat met Kwaliteit, Arbo en Milieu kun je terug lezen in de beleidsverklaring. De beleidsverklaring kun je nalezen op onze website onder downloads.

11.10 Preventiemedewerker

Elk opleidingsbedrijf van IW heeft één of meer medewerkers aangewezen die het Arbobeleid als aandachtsgebied hebben en de coördinatie verzorgen. Bij deze medewerker(s) kun je voor advies en ondersteuning terecht. Je vindt de contactgegevens van deze medewerker in hoofdstuk 2.

11.11 Toolboxmeetings

Om er voor te zorgen dat je op de hoogte bent van het Arbobeleid en actief meedenkt over dit beleid, neem je deel aan Toolboxmeetings. Dit zijn bijeenkomsten waar voorlichting wordt gegeven over veiligheids- en gezondheidsonderwerpen. Enerzijds heb je recht op dit soort voorlichting en overleg, anderzijds is het een verplichting voor jou als IW 'er om deze bijeenkomsten bij te wonen.

11.12 Ongewenst gedrag

IW hecht veel waarde aan een prettige werksfeer voor alle medewerkers. Er wordt van alles gedaan om een positief klimaat te creëren waarin iedereen met plezier werkt. Waar mensen respectvol met elkaar omgaan, is ongewenst gedrag hopelijk een uitzondering.

Plagen en pesten vallen volgens de Arbowet onder 'psychosociale arbeidsbelasting'. Werkgevers zijn op grond van deze wet verplicht om een beleid te voeren dat erop gericht is om deze vorm van arbeidsbelasting te voorkomen of te beperken.

Krijg je te maken met plaag- of pestgedrag, dan kun je dit bij je leer-werkbedrijf of bij de vertrouwenspersoon aangeven zodat je weet hoe hiermee om te gaan en hoe en bij wie jij dit kunt melden.

Mocht IW constateren dat je zelf meewerkt aan bovengenoemd gedrag dan zullen hier consequenties aanhangen, denk bijvoorbeeld aan schorsing of ontslag.

11.13 Werktijden en reglement opleidingslocatie

In iedere opleidingslocatie hangt een reglement met daarin de belangrijkste regels omtrent tijden, veiligheid en gedrag. Zo zijn er regels omtrent de tijden, pauzes, persoonlijke beschermingsmiddelen, roken en de mobiele telefoon. Zorg dat je je hieraan houdt zodat we een veilige werkomgeving en een prettig werkklimaat behouden.

11.14 Sociale media

Alle berichtgevingen die je over IW plaatst zijn positief van aard. Het wordt erg gewaardeerd als er meldingen zijn waarbij je bijvoorbeeld trots laat zien wat er gemaakt is. Indien je van mening bent dat er negatieve dingen te bespreken zijn, meld dit dan niet op sociale media maar direct aan je Leer-werkbegeleider van IW.

11.15 Vertrouwenspersoon

In de contactgegevens (hoofdstuk 2) zie je wie de vertrouwenspersoon is en hoe je deze kunt bereiken. De vertrouwenspersoon fungeert als klankbord voor problemen of dilemma's die jij ondervindt. Je kunt vragen van welke aard dan ook stellen wanneer je geen of onvoldoende gehoor hebt gevonden bij jouw direct leidinggevende óf, om motiverende redenen vindt dat het onderwerp niet besproken kan worden met de direct leidinggevende.

Gesprekken met de vertrouwenspersoon zijn altijd vertrouwelijk. (Vervolg)stappen of acties van de vertrouwenspersoon zijn alleen toegestaan na uitdrukkelijke toestemming van de medewerker.

11.16 AVG

Vanaf 25 mei 2018 geldt de Algemene verordening gegevensbescherming (AVG), deze wet geldt voor heel Europa en gaat over de manier waarop bedrijven met persoonsgegevens om moeten gaan. Een aantal punten zijn voor jou belangrijk:

- Persoonsgegevens mogen alleen worden verwerkt in overeenstemming met de wet. Dat betekent dat een bedrijf moet kunnen aangeven waarom ze persoonsgegevens van jou vragen en verwerken. Verwerken betekent dat de persoonsgegevens ergens worden opgeslagen of doorgegeven aan een ander bedrijf;
- Persoonsgegevens mogen alleen verzameld worden met een gerechtvaardigd doel. Dat betekent dat een bedrijf alleen persoonsgegevens vraagt die nodig zijn en deze doorgeeft aan een ander bedrijf als het echt moet. Voor de belastingdienst en pensioen is dat bijvoorbeeld het geval. Als er geen wettelijk doel is mogen er geen gegevens meer gedeeld worden;
- Verwerkt een organisatie of persoon jouw persoonsgegevens? Dan mag jij dit als betrokkene weten;
- Als organisaties persoonsgegevens verwerken, dan moeten ze daarbij als uitgangspunt hanteren 'zo min mogelijk'. Deze nieuwe wet heeft heel veel regels over wat wel en niet mag. Om het zo makkelijk mogelijk te houden en fouten te voorkomen proberen bedrijven zo min mogelijk gegevens te vragen;
- IW moet ervoor zorgen dat jouw persoonsgegevens juist zijn en zo nodig worden geactualiseerd;
- De gegevensverwerking wordt op een passende manier beveiligd.

11.17 HUB

De Hub is een webapplicatie die gekoppeld is aan een App waarmee we continu en gericht aandacht besteden aan bewust veilig en gezond werken. Iedereen wil aan het eind van een werkdag weer gezond en veilig naar huis kunnen. Via de HUB worden middels foto's, video's, quizvragen en een e-learning situaties uit de praktijk in beeld gebracht om je bewust te maken over hoe veilig te handelen. Deze situaties zijn gebaseerd op echte gebeurtenissen en door je als gebruiker mee te nemen hierin kun je belevend leren.

12. Ondernemingsraad of personeelsvertegenwoordiging

12.1 Wat is een ondernemingsraad

Het kan zijn dat er binnen jouw regio een ondernemingsraad of personeelsvertegenwoordiging actief is. Dit is afhankelijk van de grootte van de organisatie en of medewerkers die zich hierbij willen aansluiten. Een ondernemingsraad behartigt onder andere de belangen van alle medewerkers binnen een organisatie.

12.2 Kan een IW 'er toetreden tot de ondernemingsraad?

Het is voor zowel IW als jouw eigen ontwikkeling misschien interessant om toe te treden tot een ondernemingsraad. Je kunt (indirect) sturing geven aan bepaalde beleidsonderwerpen van de organisatie. Je overlegt als lid van de ondernemingsraad met de bestuurder(s) van IW en geeft advies.

Een IW 'er ziet niet alleen wat er in de opleiding gebeurt maar ook wat er op de werkvloer gebeurt en onder je collega's en/of medestudenten. Jullie vormen de grootste groep van het personeel waardoor jullie inbreng en visie van enorm belang is.

Welke voordelen heb je als OR-lid?

- je kunt **invloed uit oefenen** op het beleid door het aandragen van **oplossingen/verbeterpunten**;
- je doet **bestuurlijke ervaring** op welke je in je verdere carrière kan gebruiken;
- heb je interesse voor **ondernemen**, dan kun je hier je **ervaring** op doen;
- de tijd dat die er mee gemoeid gaat is **werktijd**.

12.3 Wat kun je doen om tot een ondernemingsraad toe te treden

Ben je tenminste 1 jaar in dienst van IW en 18 jaar of ouder, dan kun je deelnemen aan de PVT. Indien je PVT-lid wilt worden kun je dit aangeven, bij voorkeur per mail aan jouw Leer-werkbegeleider.



13. Klachten / ongenoegen

IW hecht er veel waarde aan dat jij je opleiding in prettige werkomstandigheden kunt volgen. Hierbij is onze wil om alles wat we met elkaar hebben afgesproken, ook daadwerkelijk na te komen. Toch kan het voorkomen dat jij of jouw ouders niet in zijn geheel tevreden over ons zijn. Indien hiervan sprake is, willen wij dit graag weten. Bij voorkeur ontvangen wij deze klacht rechtstreeks via jouw Leer-werkbegeleider of een telefonische melding bij jouw regiokantoor. Vind jij dit lastig, dan kunnen klachten ook gemeld via het contactformulier op onze internetsite. Op onze internetsite hebben wij een tabblad opgenomen waarop je klachten kenbaar kunt maken. Je kunt deze tabblad terugvinden via:

<https://iw.nl/klachtenformulier/>

14. Bonus bij het aanbrengen van een nieuwe IW 'er

Omdat de vraag naar IW'ers groot is hebben we jouw hulp nodig. Als je nieuwe IW'ers hebt gevonden, dan word je hiervoor beloond met € 100,00 netto.

Zo kom je in aanmerking voor de bonus:

- Laat de nieuwe IW 'er zich aanmelden via www.iw.nl;
- Stuur een email naar jouw Leer-werkbegeleider met daarin je naam en telefoonnummer, de naam van de nieuwe IW 'er;
- Als de IW 'er de proeftijd doorstaat dan wordt er € 100,00 netto aan je betaald.

15. WIJ Techniek Ontmoetingsdag

Voor werknemers in de Technische Installatiebranche, organiseert opleidingsfonds WIJ Techniek de zogenaamde Ontmoetingsdag.

De Ontmoetingsdag gaat over jouw loopbaanmogelijkheden in de branche. Het is een dag vol actie, humor en verrassingen. IW meldt jou automatisch aan bij WIJ-Techniek om hieraan deel te nemen. Je ontvangt een uitnodiging van deze dag.

Deelname aan de Ontmoetingsdag is verplicht. Door IW wordt deze dag gezien als een praktijk dag bij IW.

Bij binnenkomst ontvang je een Ontmoetingsdagpas ter waarde van € 500,00. Hierop staat je naam en je persoonlijke code. Aan het einde van de dag is deze persoonlijke pas geactiveerd. Dit betekent dat je vanaf dat moment het bedrag mag besteden.

IW wil graag dat je het bedrag besteedt aan cursussen die aansluiten bij je carrière in de installatiebranche. Dat kan zijn een verbreding in jouw vakgebied of het volgen van rijlessen. Om de keuze voor jou te vereenvoudigen, kun je bij je Leer-werkbegeleider een overzicht krijgen van korte cursussen. De Ontmoetingsdagpas kan je inzetten bij IW Zuid-Holland voor een cursus die aansluit bij je carrière in de installatiebranche. Je Leer-werkbegeleider kan je ook helpen bij het maken van een keuze.

Om jouw pas te verzilveren, dien je het volgende aan de administratie van IW te verstrekken:

- Kopie pas of bij geen uitgave pas wordt gebruikt gemaakt van een bon, hiervan is de boncode vereist;
- De factuur (Let op! De factuur moet ná de datum van de Ontmoetingsdag zijn opgemaakt);
- Kopie bankafschrift van de betaling.

16. Klokkenluidersregeling

Als er (vermoedelijke) misstanden zijn (wantoestand of iets verkeerd in de organisatie), dan dien je dit te melden bij jouw Leer-werkbegeleider, het management en/of vertrouwenspersoon. Als de (vermoede) misstanden niet voldoende worden opgelost dan kun je dat melden via de klokkenluidersregeling van IW. Ga via de website naar downloads voor meer informatie:

<https://iw.nl/wp-content/uploads/2020/03/IWNL-Procedure-Wet-Huis-voor-Klokkenluiders.pdf>

17. Schoolvakanties 2025 en collectieve feestdagen

Soort vakantie	Regio	Vakantieperiode
Voorjaarsvakantie	Noord	15 februari t/m 23 februari 2025
	Midden	22 februari t/m 2 maart 2025
	Zuid	22 februari t/m 2 maart 2025
Meivakantie	heel Nederland	26 april t/m 4 mei 2024
Zomervakantie	Noord	12 juli t/m 24 augustus 2025
	Midden	19 juli t/m 31 augustus 2025
	Zuid	5 juli t/m 17 augustus 2025
Herfstvakantie	Noord	26 oktober t/m 3 november 2024
	Midden	26 oktober t/m 3 november 2024
	Zuid	19 oktober t/m 27 oktober 2024.
Kerstvakantie	heel Nederland	21 december 2024 t/m 5 januari 2024

Overleg met je leer-werkbedrijf of je tijdens schoolvakanties kunt werken of een verlofdag opneemt.

Volgens de regio-indeling voor de schoolvakanties valt IW Zuid-Holland onder regio midden. Op de website van de rijksoverheid vind je de data van alle schoolvakanties.

<https://www.rijksoverheid.nl/onderwerpen/schoolvakanties/overzicht-schoolvakanties-per-schooljaar>

17.1 Collectieve feestdagen

Onderstaande dagen staan als feestdag gekenmerkt in de uren app:

Nieuwjaarsdag: 1 januari 2025

2^e paasdag: 21 april 2025

Bevrijdingsdag Maandag 5 mei 2025

Koningsdag: 27 april 2025

Hemelvaartsdag: 29 mei 2025

2^e Pinksterdag: 9 juni 2025

1^e en 2^e kerstdag: 25 en 26 december 2024

18. Afkortingen

Afkorting	Betekenis
ADV	Arbeidsduurverkorting
AOK	Leer-arbeidsovereenkomst
BBL	Beroeps Begeleidende Leerweg (deeltijdopleiding)
BOL	Beroeps Opleidende Leerweg (dagopleiding)
BPVO	Beroepspraktijkvormingsovereenkomst
Cao	Collectieve arbeidsovereenkomst
MIO	Monteur in Opleiding
OOK	Onderwijsovereenkomst tussen jou en het ROC
POK	Praktijkovereenkomst
ROC	Regionaal opleidingscentrum
UWV	Uitvoeringsinstelling Werknemers Verzekeringen
WEB	Wet educatie beroepsonderwijs
WIJ TECHNIEK	Opleidings- en ontwikkelingsfonds voor het Technisch Installatiebedrijf
WW	Werkloosheidswet

Bijlage 1 Voorbeeld salarisspecificatie

De heer P. Proforma
 Ten Katestraat 10
 2321 AW Leiden
 Nederland

Dit is een voorbeeld loonstrook van InstallatieWerk. We hebben de belangrijkste zaken geel gekleurd en extra toegevoegd. Mochten er verdere vragen zijn dan kun je te allen tijde contact opnemen met de administratie van IW Zuid-Holland.

InstallatieWerk Zuid-Holland B.V.
 Verrijn Stuartlaan 19
 2288 EK Rijswijk
 Nederland

Januari 2021

Pers nr.:	1-1-2017	In dienst:	1-1-2017	Kleur/Tabel:	wit/Maand	Periode:	2021-1-M
BSN:	-	Ut dienst:	-	LH/LHKorting:	Ja/Ja	Run nummer:	1
Geboortedatum:	1-2-2000	Stam Salaris:	892,00	ZVWWW/VIA:	K/Ja/Ja	Dagen tijdvak:	21,07
Burg. staat:		Parttime %:	100,00	Speciale Tabel:	0	Dagen gewerkt:	22
Afdeling:		Uurloon:	5,42	Buitenl.Wn:	-	Verloonde uren:	169,07
Kostenplaats:	Rijswijk W	Minimumloon:	535,30	Jaarloon BT:	11,50	Auto v/d zaak:	Nee
Functie:	Aankomend monteur	Salaris tabel:	-/-	Tarief BT:	0,00 %	Cat. waarde-%:	-

Code	Omschrijving	Aantal	Waarde	Uitbetaling	Inhouding	Tabel	BT	SVW	Cumulatief
Bruto									
1000	Salaris		VAST BRUTO MAANDLOON	892,00		892,00		892,00	892,00
4127	Ovenwerk 0,78% periodeloon	5,000	0,00	34,80	NORMALE OVERUREN VORIGE MAAND	34,80	34,80	34,80	34,80
4599	Reisuren	5,000	5,42	27,10	REISUREN VORIGE MAAND	27,10	27,10	27,10	27,10
Branche									
6022	WIA werknemersverzekering Wn	0,414	963,36		3,99	-3,99		-3,99	-3,99
				953,00	3,99	888,01	61,90	949,91	
Werknemer Verzekering									
8071	gediff. WGA wn (ER)	0,110	949,91		1,04				-1,04
				953,00	5,03	888,01	61,90		
Loonheffing									
8800	Loonheffing Tabel		888,01		91,00				-91,00
Netto									
5112	Declaratie schoolkosten (onbelast)			50,00	MAANDELIJKE VERGOEDING (GEDECLAREERD) BOEKENGELD			50,00	50,00
5130	Reiskostenvergoeding (onbelast)			25,00	DECLARATIE REISKOSTEN VORIGE MAAND			25,00	25,00
5204	Inhouding Personeelsvereniging				5,00				-5,00
				1028,90	101,03				
Totalen									
9900	Totaal netto			927,87	TE ONTVANGEN NETTO SALARIS				927,87

Betalen		
9880	Per bankrekening IBAN:	927,87

Reservering	Res	Saldo				
Vakantiegeld	71,38	71,38	OPGEBOUWD VAKANTIEGELD			
Fiscaalloon	949,91	949,91	Dagen Gewerkt	22,00	Franchise d.p.	0,00
Fiscaalloon Tabel	888,01	949,91	Dagen Tijdvak	21,07	Franchise Cum.	0,00
Fiscaalloon BT	61,90	949,91	Verloonde uren	169,07	Arbeidskorting d.p.	45,17
		949,91	WAO Loon		Arbeidskorting cum.	45,17

Bijlage 2 Mijn IW



Je bent verplicht om wekelijks jouw uren te verantwoorden. Dit kun je doen met de app **Mijn IW**. De app is te downloaden in alle stores. Je kunt je uren ook op de desktop invoeren, ga dan naar <https://portal.iwnl.nl>. In het weekend na de werkweek vul je je uren in van de voorgaande week. Let op dat je uren in de app overeenkomen met de uren die op je werkbond van je leer-werkbedrijf hebt geschreven.

Let bij het indienen van je uren op het volgende: Je kan de uren pas indienen als je minimaal 8 uur per dag en minimaal 40 uur per week hebt verantwoord. Werk je parttime dan dien je het aantal parttime uren te verantwoorden. Je mag reiskosten, reisuren en/of vergoedingen indienen als je hier vooraf goedkeuring hebt van je leer-werkbedrijf.

Je mag bijzonder verlof indienen als deze voldoet aan de voorwaarden in paragraaf 10.3. Je moet hier een opmerking over maken in notities. Zorg dat je een tandarts- of doktersbezoek invult bij dokter/tandarts (zie 10.6). Hier mag je maximaal 8 uur op jaarbasis voor schrijven.

Je kan alleen ziekte-uren invoeren wanneer je je ook daadwerkelijk hebt ziekgemeld bij IW voor die dag. Wanneer er geen ziekmelding geregistreerd is bij IW, dan moeten je deze uren als verlofuren schrijven. Uiterlijk op maandag na de voorgaande werkweek, moet je jouw uren indienen. Wanneer dit op woensdag nog niet is gebeurd dan genereert het systeem automatisch een inhouding administratiekosten van € 7,50 per te laat ingediende week. Wees dus op tijd! Voor verdere vragen over je urenregistratie kan je contact opnemen met IW.

Stap 1: Download de app of ga naar de webpagina.



óf

<https://portal.iwnl.nl/Apps>

Stap 2: Log in met je bij IW bekende e-mailadres.

Indien je nog nooit hebt ingelogd bij de portal, moet je een nieuw wachtwoord opvragen.

Dit gaat als volgt:

1. Klik op wachtwoord vergeten.
2. Vul in het scherm 2x je mailadres in, dit is het mailadres wat je bij ons hebt opgegeven. Dit mailadres blijft hierna ook je gebruikersnaam.
3. Je ontvangt een e-mail van 'Any2Info' met een link om een nieuw wachtwoord aan te maken.
4. Het nieuwe wachtwoord moet aan een aantal eisen voldoen. Het moet een hoofdletter, een kleine letter, een cijfer, een speciaal teken en minimaal 7 karakters bevatten.
5. Na het inloggen bij de app kan je een pincode kiezen. Deze vergemakkelijkt het inloggen via de app, omdat je dan niet steeds het wachtwoord hoeft in te voeren.

Stap 3: Kies voor "IW invoer" (uren) of "Mijn IW".

stap 4 t/m 6 voor "IW invoer"
stap 7.1 t/m 7.6 voor "Mijn IW"



Make your choice



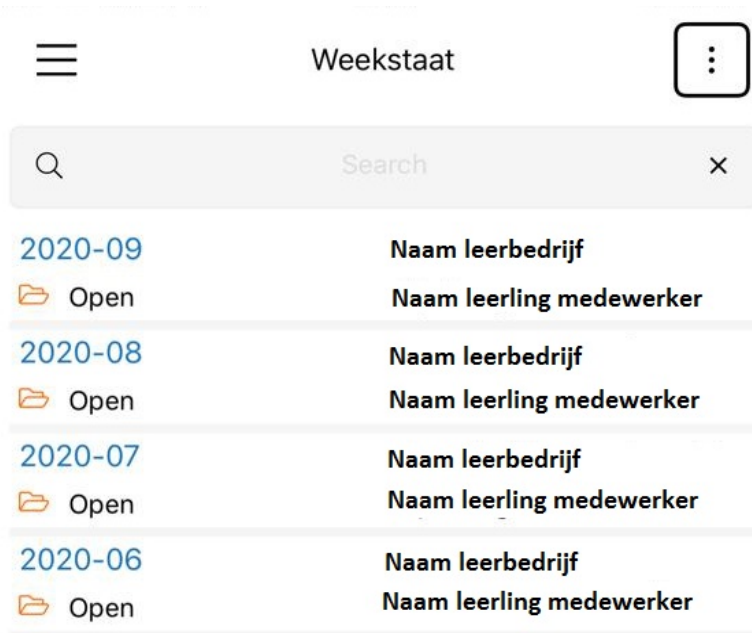
IW invoer



Mijn IW

Cancel

Stap 4: Het weekstatenoverzicht.



In het overzicht zie je alle weekstaten van de afgelopen weken en weekstaten tot 4 weken vooruit. Hierin zijn bij 'status' een aantal opties beschikbaar.

Open	Dit betekent dat deze weekstaat nog moet worden ingediend.
Aangeboden	Dit betekent dat deze weekstaat ter goedkeuring ligt bij het leer-werkbedrijf, als het wachten op de goedkeuring langer duurt dan gewoonlijk, neem dan even contact op met je leer-werkbedrijf.
Goedgekeurd	Dit betekent dat deze weekstaat is goedgekeurd door het leer-werkbedrijf.
Afgekeurd	Dit betekent dat deze weekstaat is afgekeurd door het leer-werkbedrijf. Wanneer je de weekstaat opent, zie je dat er onderaan een reden van afkeuren is opgegeven. Er wordt van jou verwacht dat je deze weekstaat aanpast. Wanneer je er vragen over hebt kan je hierover contact opnemen met je leer-werkbedrijf.

Stap 5: Het invullen van een weekstaat.

Door op een weekstaat en daarna op een dag te klikken kom je terecht op de afbeelding zoals op de volgende pagina (pagina 33) is afgebeeld. In dit overzicht kan je je uren, reisurenen en kosten registreren. Ook kan je als de uur-soort die je wilt gebruiken er niet tussen staat, op een uur-soort naar keuze klikken, dan komt er een drop-down menu met alle andere opties tevoorschijn.

<
Weekstaat

Mon 13 Jan 2020

Uren

Werk
▼

0
⊖ ⊕

Theorieuren
▼

0
⊖ ⊕

Praktijkuren
▼

0
⊖ ⊕

Cursus / Examen
▼

0
⊖ ⊕

ATV/Verlof
▼

0
⊖ ⊕

Reizen - Vergoedingen

Notitie intern
▼

Let op! Pas wanneer er werkuren zijn ingevuld kan je gebruik maken van de kop 'Reizen – Vergoedingen'

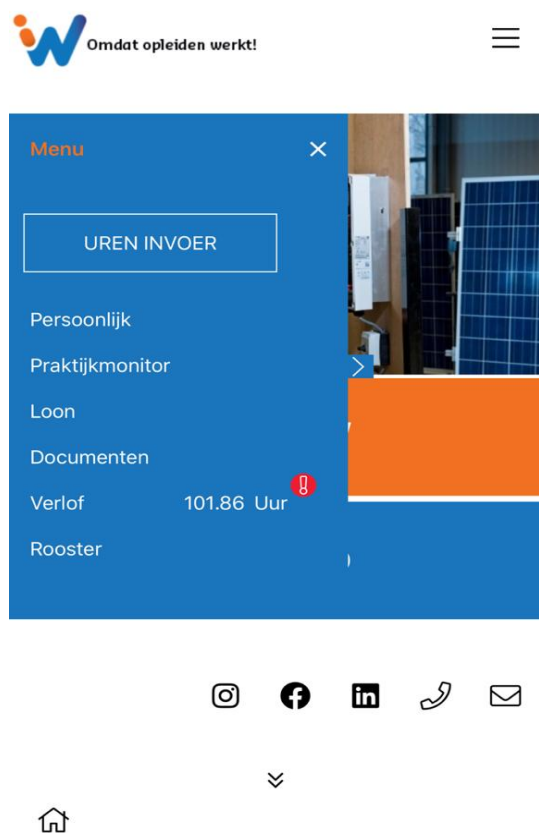
Je kan de dag-staat rechtsonder op slaan.

Stap 6: Het indienen van een weekstaat.

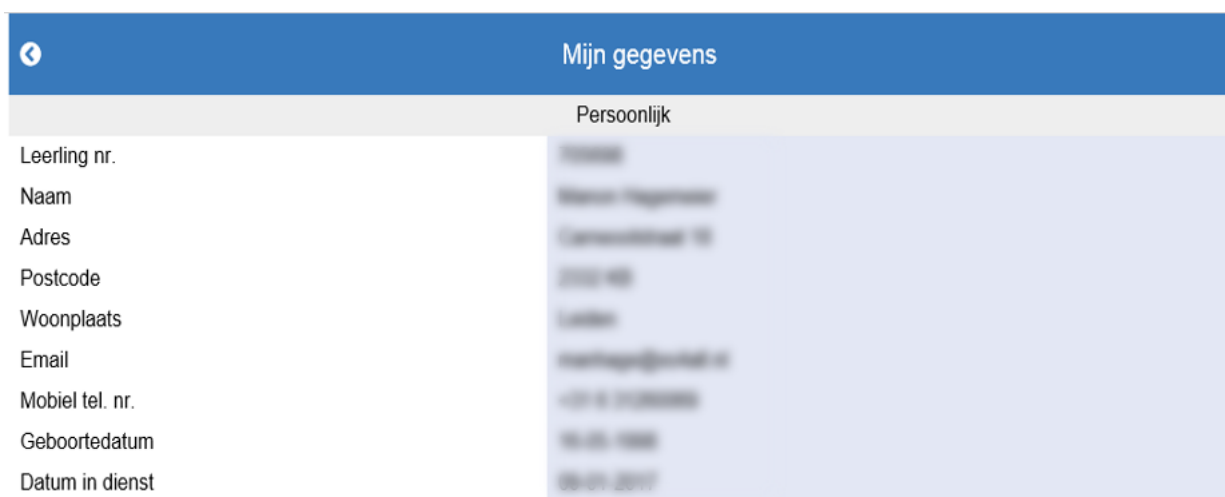
Wanneer alle dagen zijn ingevuld (minimaal 40 uur) moet je onderaan de pagina kiezen voor de knop 'indienen'. Wanneer je dit niet doet is je weekstaat niet ingediend.

Indienen

Stap 7: Vanuit het hoofdscherm kan je doorklikken om bijvoorbeeld je praktijkrooster of je verlofstand te bekijken.

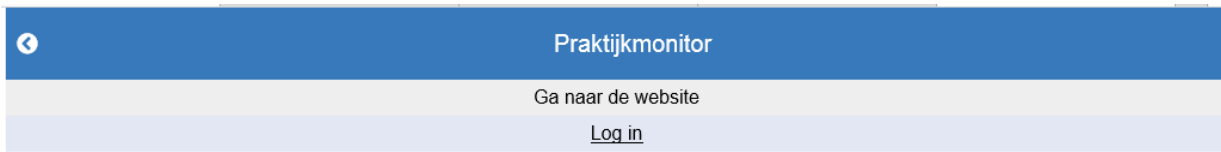


Stap 7.1: Het controleren van je persoonlijke informatie.



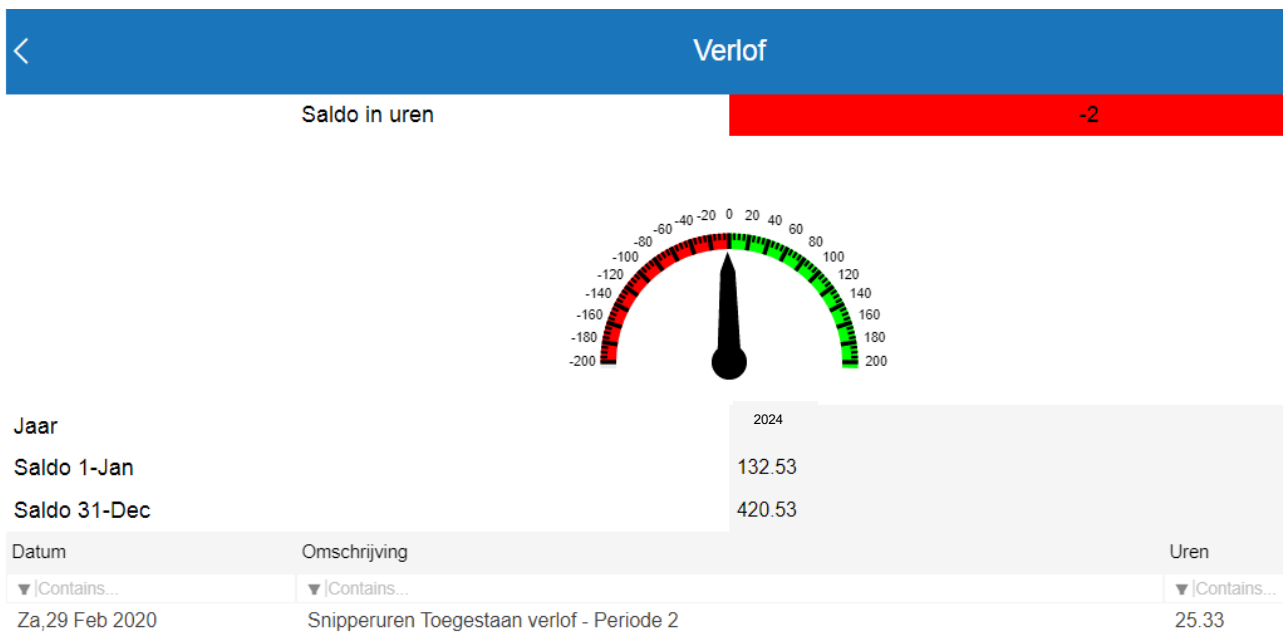
Het is belangrijk dat je IW op de hoogte houdt van wijzigingen in je NAW gegevens. Dit zijn onder andere de bovenstaande gegevens. Wanneer hierin iets wijzigt, geef dit dan tijdig door bij de administratie van IW.

Stap 7.2: De praktijkmonitor.



Onder de button, op de startpagina van mijn IW, staat een snelkoppeling naar de startpagina van 'de praktijkmonitor'. Wanneer je klikt op 'Log in' word je doorgeschakeld naar de website.

Stap 7.3: Het bekijken van je verlof.



Bij 'Saldo in uren' waar in het voorbeeld -2 uur staat, is je verlofstand op dit moment.

Bij 'Saldo op 31 december' waar in het voorbeeld 420.53 uur staat, zie je de verlofstand op 31 december wanneer je tot en met 31 december in dienst bent en geen verlof meer opneemt.

Stap 7.4: Het bekijken van je praktijkrooster.

Rooster	
Theoriedag: Woensdag	
Praktijk rooster:	
Datum	Locatie
23-11-2017	Leiden E
07-12-2017	Leiden E
21-12-2017	Leiden E
18-01-2018	Leiden E
01-02-2018	Leiden E
15-02-2018	Leiden E
01-03-2018	Leiden E
15-03-2018	Leiden E
29-03-2018	Leiden E
12-04-2018	Leiden E
26-04-2018	Leiden E
24-05-2018	Leiden E
07-06-2018	Leiden E
21-06-2018	Leiden E

In het voorbeeld staat een planning met aankomende praktijkdagen. Meestal worden deze gepland voor het hele leerjaar.

Het kan zijn dat dit nog gewijzigd wordt.

Indien bekend staat ook je ROC-dag hier geregistreerd.

Klopt er iets niet? Neem dan contact op met je Leerwerkbegeleider.